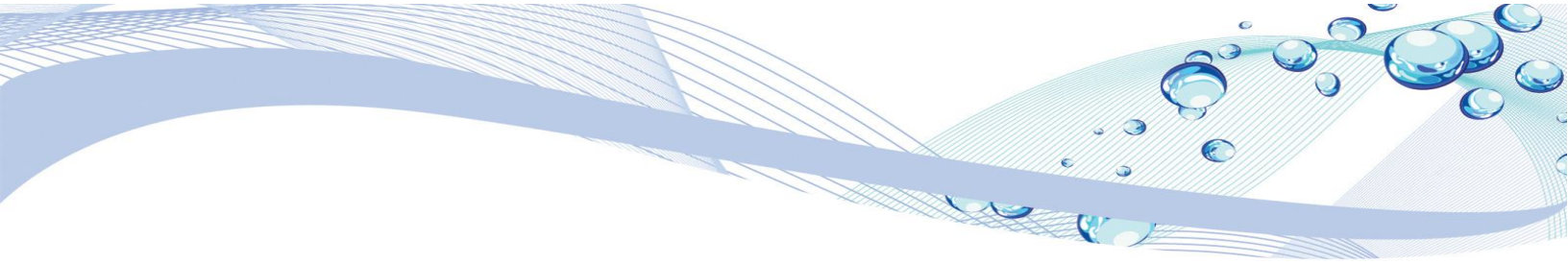




รายงานความเชื่อมั่นคุณภาพ น้ำประปาประจำปี 2565

การประปาส่วนภูมิภาคสาขาเดิมบางนางบวช





รายงานฉบับนี้ได้จัดทำขึ้นเพื่อเผยแพร่ข้อมูลคุณภาพน้ำในปีงบประมาณ 2565 (ตุลาคม 2564 ถึง กันยายน 2565) ของ กปภ. สาขาเดิมบางนางบวช ให้แก่ผู้บริโภค โดยประกอบด้วยข้อมูล แหล่งน้ำดิบ รายงานคุณภาพน้ำ การเฝ้าระวังสิ่งปนเปื้อน และความรู้เพิ่มเติมที่จำเป็น ทั้งนี้การประสานส่วนภูมิภาคมุ่งมั่นที่จะพัฒนาการให้บริการตามหลักสากลและบริหารจัดการน้ำประปาอย่างต่อเนื่อง โดยมีการเฝ้าระวังคุณภาพน้ำตลอด 24 ชั่วโมง และจัดให้มีกระบวนการควบคุมคุณภาพน้ำตั้งแต่แหล่งน้ำที่เป็นวัตถุดิบในการผลิต กระบวนการผลิตน้ำประปาไปจนถึงบ้านผู้ใช้น้ำ เพื่อส่งมอบน้ำประปาที่มีคุณภาพตามมาตรฐานคุณภาพน้ำประปาของ กปภ. ตามคำแนะนำขององค์การอนามัยโลก (World Health Organization: WHO) ซึ่งปีงบประมาณ 2565 ได้มีการเก็บตัวอย่างน้ำและทดสอบในห้องปฏิบัติการที่ได้รับการรับรอง ISO/IEC 17025 ทั้งคุณลักษณะทางด้านกายภาพ เคมี จุลชีววิทยา สารเป็นพิษ และอื่นๆ เป็นจำนวนทั้งสิ้น 46 ตัวอย่าง ทั้งนี้ ผลทดสอบคุณภาพน้ำประปาทั้งหมดในปี 2565 ผ่านเกณฑ์มาตรฐาน ซึ่งเป็นไปตามมาตรฐานคุณภาพน้ำประปาของ กปภ. เหมาะแก่การอุปโภคและบริโภคได้อย่างปลอดภัยต่อสุขภาพ

โครงการที่จัดทำ

1. โครงการน้ำประปาดื่มได้
2. โครงการ Water is life
3. โครงการเติมใจให้กัน
4. โครงการศูนย์ราชการสะอาด

แหล่งน้ำดิบ

- กปภ. สาขาเดิมบางนางบวช สถานีผลิตน้ำเดิมบางนางบวช ใช้น้ำดิบจากแม่น้ำท่าจีน แหล่งน้ำ แบ่งออกเป็น 1 ชนิด ได้แก่
 1. แม่น้ำท่าจีน สูบน้ำจากสถานีสูบน้ำดิบเดิมบางนางบวช ไปยังสถานีผลิตน้ำเดิมบางนางบวช
- ความเสี่ยงในช่วงฤดูน้ำหลาก (พฤษภาคม-กันยายน) ทำให้มีค่าความขุ่นของน้ำดิบสูงกว่าปกติ

คำนิยาม

NTU: หน่วยวัดค่าความขุ่น

mg: หน่วยมิลลิกรัม

μ g: หน่วยไมโครกรัม

L: หน่วยลิตร

mL: หน่วยมิลลิลิตร

รายงานคุณภาพน้ำประปา

รายการ	หน่วย	เกณฑ์ กปภ.	ผลทดสอบคุณภาพน้ำ			แหล่งที่มา
			ค่าต่ำสุด	ค่าสูงสุด	ผลการประเมิน	
คุณลักษณะทางกายภาพ						
ความขุ่น	NTU	4	0.30	3.2	✓	เป็นไปตามธรรมชาติ น้ำเสียจากเกษตรกรรม และอุตสาหกรรม
ความเป็นกรด-ด่าง	-	6.5 - 8.5	7.10	7.69	✓	เป็นไปตามธรรมชาติ น้ำเสียจากเกษตรกรรม และอุตสาหกรรม
คุณลักษณะทางเคมี						
เหล็ก	mg/L	0.3	<0.05	0.07	✓	พบในสิ่งแวดล้อมตามธรรมชาติ การฟุ้งกระจายระบบท่อและสุขภัณฑ์
แมงกานีส	mg/L	0.3	0	0.02	✓	พบในสิ่งแวดล้อมตามธรรมชาติ
ทองแดง	mg/L	2.0	0	0.07	✓	การฟุ้งกระจายของแร่ ระบบท่อและสุขภัณฑ์
สังกะสี	mg/L	3.0	0.02	0.16	✓	พบในสิ่งแวดล้อมตามธรรมชาติ การฟุ้งกระจายระบบท่อและสุขภัณฑ์
ซัลเฟต	mg/L	250	1.0	21	✓	พบในสิ่งแวดล้อมตามธรรมชาติ
คุณลักษณะทางจุลชีววิทยา						
โคลิฟอร์มแบคทีเรียทั้งหมด	ต่อ 100 mL	ไม่พบ	ไม่พบ	ไม่พบ	✓	พบในสิ่งแวดล้อมตามธรรมชาติ ของเสียจากมนุษย์และสัตว์
อีโคไล	ต่อ 100 mL	ไม่พบ	ไม่พบ	ไม่พบ	✓	พบในสิ่งแวดล้อมตามธรรมชาติ ของเสียจากมนุษย์และสัตว์
สารเป็นพิษ						
ปรอท	mg/L	0.001	0.0002	0.0002	✓	การฟุ้งกระจายของแร่ น้ำเสียจากเกษตรกรรม และอุตสาหกรรม
ตะกั่ว	mg/L	0.01	0.0	0.0	✓	การฟุ้งกระจายของแร่ การกัดกร่อนระบบท่อและสุขภัณฑ์
สารหนู	mg/L	0.01	0.0011	0.0011	✓	การฟุ้งกระจายของแร่ น้ำเสียจากเกษตรกรรม และอุตสาหกรรม
ซีลีเนียม	mg/L	0.01	0.0002	0.0002	✓	การฟุ้งกระจายของแร่ ของเสียจากโรงกลั่นน้ำมัน และเหมืองแร่
โครเมียม	mg/L	0.05	0.0002	0.0002	✓	การฟุ้งกระจายของแร่ อุตสาหกรรมเหล็กและเยื่อกระดาษ
แคดเมียม	mg/L	0.003	0.0008	0.0008	✓	การฟุ้งกระจายของแร่ น้ำเสียจากอุตสาหกรรมโลหะ แบตเตอรี่และสี
แบเรียม	mg/L	0.7	0.044	0.044	✓	การฟุ้งกระจายของแร่ น้ำเสียจากอุตสาหกรรมโลหะ
ไซยาไนด์	mg/L	0.07	0.0014	0.0014	✓	น้ำเสียจากอุตสาหกรรมโลหะ พลาสติก และปิ๋ย
สารเคมีที่ใช้ป้องกันและกำจัดศัตรูพืช						
อัลตรินและดีลตริน	µg/L	0.03	<0.002	<0.002	✓	การใช้สารกำจัดศัตรูพืชในการทำเกษตรกรรม
คลอเดน	µg/L	0.2	<0.002	<0.002	✓	การใช้สารกำจัดศัตรูพืชในการทำเกษตรกรรม
ดีดีที	µg/L	1	0.035	0.035	✓	การใช้สารกำจัดศัตรูพืชในการทำเกษตรกรรม
เฮปตาคลอร์และเฮปตาคลอร์อีพอกไซด์	µg/L	0.03	<0.002	<0.002	✓	การใช้สารกำจัดศัตรูพืชในการทำเกษตรกรรม
เฮกซะคลอโรเบนซีน	µg/L	1	<0.002	<0.002	✓	การใช้สารกำจัดศัตรูพืชในการทำเกษตรกรรม
ลินเดน	µg/L	2	<0.002	<0.002	✓	การใช้สารกำจัดศัตรูพืชในการทำเกษตรกรรม
เมททอกซิลคลอร์	µg/L	20	<0.002	<0.002	✓	การใช้สารกำจัดศัตรูพืชในการทำเกษตรกรรม
ไตรฮาโลมีเทน						
คลอโรฟอร์ม	µg/L	300	54	54	✓	ผลพลอยได้จากการใช้คลอรีนกำจัดเชื้อโรค
โบโรโมคลอโรมีเทน	µg/L	60	7.9	7.9	✓	ผลพลอยได้จากการใช้คลอรีนกำจัดเชื้อโรค
ไดโบโรคลอโรมีเทน	µg/L	100	<0.05	<0.05	✓	ผลพลอยได้จากการใช้คลอรีนกำจัดเชื้อโรค
โบโรโมฟอร์ม	µg/L	100	<0.05	<0.05	✓	ผลพลอยได้จากการใช้คลอรีนกำจัดเชื้อโรค
ผลรวมอัตราส่วนไตรฮาโลมีเทน	-	≤ 1	0.31	0.31	✓	ผลพลอยได้จากการใช้คลอรีนกำจัดเชื้อโรค

หมายเหตุ: ✓ คือผ่านเกณฑ์ ✗ คือไม่ผ่านเกณฑ์

การเฝ้าระวังสิ่งปนเปื้อน (เชื้อโรคและสารเป็นพิษ)

คริปโตสปอริเดียม

คริปโตสปอริเดียม (*Cryptosporidium* spp.) เป็นโปรโตซัวชนิดหนึ่งมีทั้งหมด 13 สายพันธุ์ (Species) โดยมี 2 สายพันธุ์ที่สามารถก่อโรคติดต่อในมนุษย์ได้ คือ *Cryptosporidium hominis* และ *Cryptosporidium parvum* ซึ่งสามารถแพร่กระจายผ่านทาง Fecal-Oral Route จากการบริโภคอาหารหรือน้ำที่ปนเปื้อน Oocyst (ระยะติดต่อ) ของเชื้อโปรโตซัวดังกล่าวนี้เข้าไป ทำให้มีอาการท้องร่วงท้องเสีย คลื่นไส้ อาเจียน และมีไข้ ซึ่งโรคติดต่อที่มีสาเหตุมาจากเชื้อคริปโตสปอริเดียมมีชื่อเรียกเฉพาะว่า “โรค Cryptosporidiosis” สำหรับในกรณีของผู้ป่วยที่มีสุขภาพแข็งแรง อาการต่างๆ ดังกล่าวข้างต้นนี้สามารถหายได้เองภายใน 1 สัปดาห์ ยกเว้นในกรณีของผู้ป่วยที่มีภาวะภูมิคุ้มกันต่ำ (Immunocompromise) เช่น เด็กเล็ก ผู้สูงอายุ ผู้ที่ได้รับยากดภูมิคุ้มกัน ผู้ป่วยโรคภูมิคุ้มกันบกพร่อง เป็นต้น อาการของโรคจะมีความรุนแรงมากขึ้นจนอาจทำให้เกิดอันตรายถึงแก่ชีวิตได้

การควบคุมการแพร่กระจายของเชื้อคริปโตสปอริเดียมตามแนวทาง Water Safety Plans (WSPs) จะมุ่งเน้นที่การป้องกันไม่ให้เกิดการปนเปื้อนของเชื้อดังกล่าวลงสู่แหล่งน้ำดิบ การมีระบบผลิตน้ำประปาที่มีประสิทธิภาพ (เนื่องจากโปรโตซัวเป็นจุลินทรีย์ที่มีขนาดเซลล์ค่อนข้างใหญ่เส้นผ่านศูนย์กลาง 4-6 ไมโครเมตร ส่วนใหญ่ สามารถกำจัดออกได้ในขั้นตอนการกรอง) ตลอดจนการป้องกันไม่ให้เกิดการปนเปื้อนในระบบจ่ายน้ำ

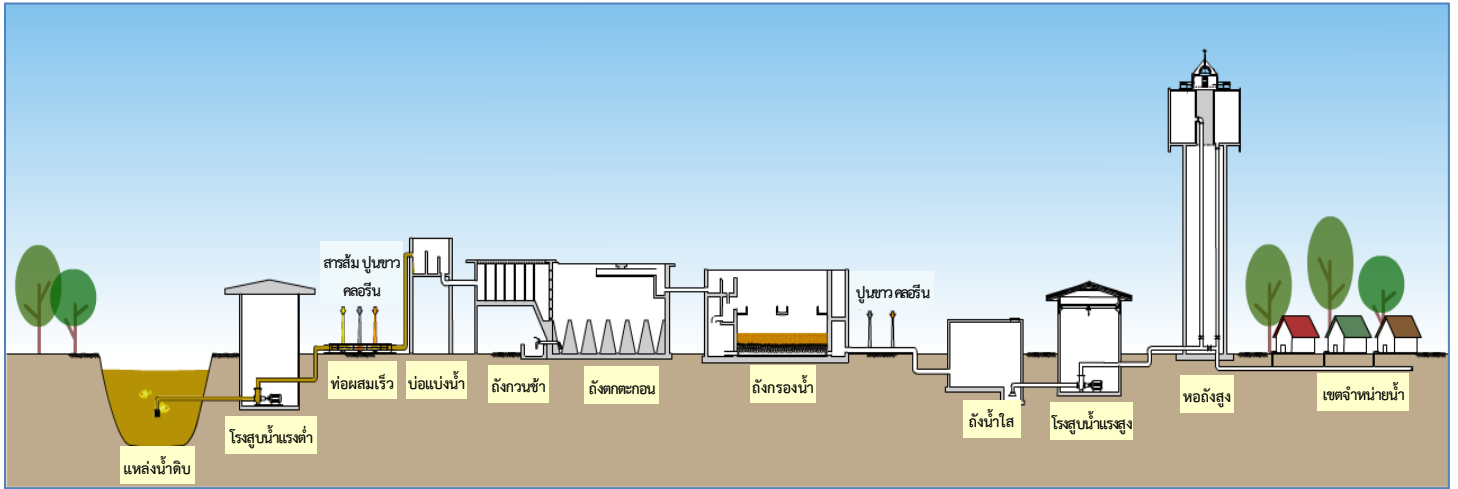
สารเป็นพิษ

สารเคมีกำจัดศัตรูพืชในทางการเกษตรมีหลายประเภท เช่น สารเคมีกำจัดแมลง สารป้องกันกำจัดวัชพืช สารป้องกันกำจัดเชื้อรา เป็นต้น เกษตรกรส่วนใหญ่ใช้สารเคมีกำจัดศัตรูพืชอย่างแพร่หลายเพื่อเพิ่มผลผลิตทางการเกษตร ซึ่งสารเป็นพิษดังกล่าวอาจปนเปื้อนลงสู่แหล่งน้ำ และสามารถเข้าสู่ร่างกายได้หลายทาง ทั้งการสัมผัสทางผิวหนัง การสูดหายใจละอองที่ฟุ้งกระจายในอากาศ และการรับประทานอาหารและน้ำดื่มที่มีสารเคมีปนเปื้อน ซึ่งทำให้เกิดอันตรายต่อสุขภาพทั้งเฉียบพลันและเรื้อรัง เช่น ระคายเคืองผิวหนัง หายใจลำบาก เวียนศีรษะ อาเจียน ชัก หมดสติ เป็นต้น และถ้าได้รับสารเป็นพิษในปริมาณมากอาจทำให้เกิดโรคมะเร็ง และถึงขั้นเสียชีวิตได้

กปภ. มีการดำเนินงานความรับผิดชอบต่อสังคมและสิ่งแวดล้อม (Corporate Social Responsibility: CSR) หลายแผนงาน โดยเฉพาะแผนงานเฝ้าระวังคุณภาพน้ำดิบด้านสารเป็นพิษในกลุ่มสารเคมีที่ใช้ป้องกันและกำจัดศัตรูพืชได้แก่ สารป้องกันกำจัดวัชพืช: 2,4-D glyphosate paraquat atrazine สารเคมีกำจัดแมลง: DDT carbofuran และ chlorpyrifos ของ กปภ.สาขาทั้ง 20 แห่ง ในสังกัด กปภ.ข. 1-10 ที่มีความเสี่ยงทั่วประเทศ พบว่าอยู่ในเกณฑ์เสนอแนะคุณภาพน้ำบริโภคเพื่อการเฝ้าระวัง กรมอนามัย พ.ศ.2563 และ กปภ. จะดำเนินงานตามแผนฯ ต่อไป เพื่อให้ประชาชนมั่นใจในคุณภาพน้ำประปา ของ กปภ.

ความรู้เพิ่มเติม

“กระบวนการผลิตน้ำประปา”



“การอนุรักษ์พลังงาน”

การใช้เครื่องใช้ไฟฟ้าประหยัดพลังงาน

เครื่องใช้ไฟฟ้าประหยัดพลังงาน เป็นอุปกรณ์ไฟฟ้าที่ใช้กระแสไฟฟ้าน้อย หรือเป็นอุปกรณ์ที่มีประสิทธิภาพสูง ถ้าเป็นเครื่องปรับอากาศ ก็หมายถึงเครื่องปรับอากาศที่ทำความเย็นได้มากโดยใช้พลังงานไฟฟ้าน้อย เช่น เครื่องปรับอากาศเบอร์ 5 หรือแบบ Inverter ถ้าเป็นไฟฟ้าระบบแสงสว่าง หมายถึงคุณภาพของหลอดไฟที่สามารถให้แสงสว่างได้มาก โดยใช้พลังงานไฟฟ้าน้อย เช่น หลอด LED

ข้อดีของการใช้เครื่องใช้ไฟฟ้าประหยัดพลังงาน

1. สามารถประหยัดค่าไฟฟ้าลงได้ เนื่องจากตัวอุปกรณ์ใช้กระแสไฟฟ้าน้อยกว่าอุปกรณ์ไฟฟ้าแบบเดิม
2. ใช้อุปกรณ์ได้เหมาะสมกับลักษณะอาคาร โดยไม่ต้องสิ้นเปลืองพลังงานในส่วนที่ไม่จำเป็น
3. เป็นประโยชน์โดยรวมต่อการใช้พลังงานของประเทศชาติ



หลอด LED

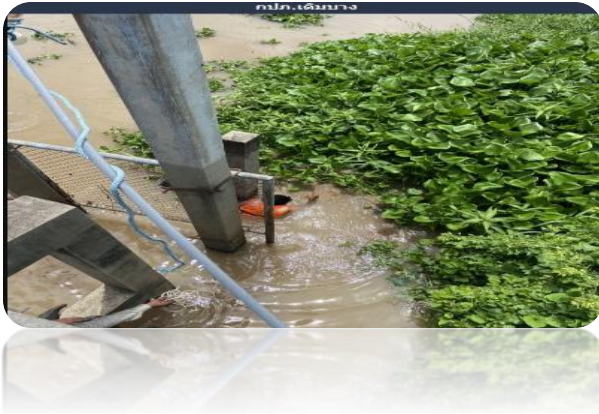
ในส่วนของ กบภ. เครื่องใช้ไฟฟ้าประหยัดพลังงาน มักจะอยู่ในส่วนของอาคารสำนักงาน กบภ.สาขา และสำนักงาน กบภ.เขต โดยมักจะเปิดใช้งานตลอดทั้งวันในวันเปิดทำการ จะเห็นผลการประหยัดพลังงานไฟฟ้าได้ชัดเจน และจะประหยัดพลังงานมากขึ้นเมื่อมีการบริหารจัดการเปิด-ปิด ที่เหมาะสม

“การอนุรักษ์แหล่งน้ำ”

- โครงการปรับปรุงภูมิทัศน์ ทำความสะอาดบริเวณจุดสูบน้ำดิบ



- การกำจัดผักตบชวาบริเวณจุดสูบน้ำดิบ



- โครงการปลูกต้นไม้



ความรู้เพิ่มเติม

“สารปนเปื้อนต่างๆที่พบได้ในน้ำประปา”

ตะกั่ว (Lead)

ตะกั่วสามารถพบได้ตามธรรมชาติ จากการผุกร่อนของแร่ การได้รับตะกั่วทำให้เกิดผลกระทบที่หลากหลายเช่น การพัฒนาระบบประสาท การเสียชีวิต (เนื่องจากโรคทางหัวใจและหลอดเลือด) การทำงานของหัวใจผิดปกติ ความดันโลหิตสูง ระบบสืบพันธุ์ และการตั้งครรภ์ที่ผิดปกติ ซึ่งคำแนะนำขององค์การอนามัยโลก (WHO) สำหรับตะกั่วในน้ำดื่มไม่เกิน 10 ไมโครกรัมต่อลิตร

สารหนู (Arsenic)

สารหนูอาจพบได้ทั้งในอาหาร น้ำ ดิน และอุตสาหกรรมเหมืองแร่ เป็นต้น สามารถรับสารหนูเข้าในร่างกายได้ทางการบริโภค การหายใจ หรือการสัมผัส อาจส่งผลต่อสุขภาพถ้าได้รับสารหนูเกิน 10 ไมโครกรัมต่อลิตร (ตามคำแนะนำของ WHO) เช่น คลื่นไส้ ท้องร่วง อ่อนเพลีย และเมื่อได้รับเป็นระยะเวลานานอาจเกิดมะเร็งได้ ซึ่งองค์การวิจัยโรคมะเร็งนานาชาติ (IARC) ยืนยันว่าเป็นสารก่อมะเร็งปอด มะเร็งกระเพาะปัสสาวะ และมะเร็งผิวหนัง

ไนไตรต์ (Nitrite) และไนเตรต (Nitrate)

ไนไตรต์ในรูปไนไตรต์ (Nitrite as NO_2^-) และไนเตรตในรูปไนเตรต (Nitrate as NO_3^-) มีแหล่งที่มาได้แก่ น้ำชะสารปรับปรุงดิน การรั่วซึมจากถังเกราะ ท่อระบายน้ำเสีย และการชะล้างพังทลายของวัตถุที่มีส่วนประกอบของไนไตรต์/ไนเตรต ตามธรรมชาติ ถ้าเด็กทารกบริโภคน้ำดื่มที่มีไนไตรต์เจือปนที่ระดับความเข้มข้นเกิน 3 มิลลิกรัมต่อลิตร หรือไนเตรตเจือปนที่ระดับความเข้มข้นเกิน 50 มิลลิกรัมต่อลิตร (ตามคำแนะนำของ WHO) อาจเกิดโรค Methemoglobinaemia ในเด็กทารกได้

ข้อมูลติดต่อ



การประสานงานภูมิภาคสาขาเดิมบางนางบวช

ที่อยู่ 1/10 ม.2 ต.เดิมบาง อ.เดิมบางนางบวช จ.สุพรรณบุรี 72120



0-3557-8460



5542021@pwa.co.th

PWA Contact Center



โทร 1662

LINE Official



@PWAThailand

PWA Mobile Application



PWA1662

Website www.pwa.co.th

Facebook Provincialwaterworksauthority